

## V lednu dorazila zima. Hurá na lyže!

Rozmary letošního počasí jsou opravdu překvapivé. Prosincové mrazy, které vždy dovolí, když není dostatek přírodního sněhu, vysněžit ještědské sjezdovky technickým sněhem a připravit vše ke spokojenosti lyžařů, dorazily jen sporadicky a neumožnily větší rozsah přípravy. Začátek lyžařské sezony se tak nezvykle zbrzdil.

Jan Svatoš, Sportovní areál Ještěd



**KONEČNĚ.** V lednu se ještědské sjezdovky zaplnily. Lyžaři se konečně dočkali zimy.

Foto Pavel Chmelík

**NA KONCI PROSINCE** museli vzít natěšení lyžaři za vděk jen omezenou nabídkou ještědských sjezdových tratí a lanovek. Situace se příliš nezměnila ani na začátku nového roku.

Koncem ledna již areál kompletně otevřel brány svým návštěvníkům a potěšil je kvalitní přípravou tratí i nabídkou různých slev a akcí na skipasy. Jde zejména o následující slevy: Liberecká městská karta a Opus Card 5 % na všechny časové jízdenky a 20 % slevy při předložení karty RW. Skiareál nabízí vždy skvěle uprave-

né sjezdovky a díky kvalitním lanovkám i dokonalý komfort při přepravě k tratím. Areál přichází rovněž s novou službou pro návštěvníky večerního lyžování. Tou je přeprava skibusem zdarma od konečné tramvaje na sjezdovku a zpět. Přípravena je pro návštěvníky Ski areálu Ještěd i další nová služba – prostřednictvím portálu SKILINE si může každý lyžař podle čísla jízdenky ověřit, kolik kilometrů v jakém převýšení a na jakých lanových dráhách a vlecích je v našem středisku k dispozici.

### NEJLEPŠÍ BUDOU ODMĚNĚNI ZAJÍMAVÝMI CENAMI

Na 29. února a 14. března je pro návštěvníky přichystán otevřený závod o zajímavé ceny na sjezdovce F10 při večerním osvětlení.

Pokud se budete chtít zahřát, je určitě zajímavý program „Z lyží do aqvaparku“, kdy se v jeden den dá lyžovat a pak následně relaxovat v centru Babylon za příjemné ceny. ◆

**POKRAČOVÁNÍ NA STRANĚ 16**

## KDYŽ NEPADÁ

Z pohledu technických služeb je zima nejhorší, když nepadá sníh.



**TECHNICKÉ SLUŽBY** města Liberec slaví patnáctileté výročí samostatné akciové společnosti. O zakázky se musí ucházet jako každý jiný dodavatel. O zimě, technice a úklidu města jsme si povídali s ředitelem Otakarem Kypitou. **ČTĚTE NA STRANĚ 8**

## ŽIJE NOTAMI

Originální notové zápisy slavných skladatelů prochází rukama libereckému dirigentu Borisi Jonešovi.



**ZNÁMÝ DIRIGENT** a druhý varhaník v obřadní síni liberecké radnice přepisuje noty pro Národní divadlo, Berlínskou filharmonii i pařížskou velkou operu.

**ČTĚTE NA STRANĚ 9**

## EDITORIAL



## VÁŽENÍ SPOLUOBČANÉ,

když jsem byla hodně malá, jezdili jsme s rodinou na prázdniny do okolí Telče. Bylo tam krásné prostředí, nádherná příroda a rybníky. Jako každé malé dítě jsem milovala vodu a koupání, až do jednoho důležitého dne, který se mi vryl navždy do paměti. Stala se totiž neobvyklá věc. Při koupání se najednou na hladině objevil had. Plaval ke mně, pak se zastavil, vztyčil krk a svými lesklými očky se na mě podíval. Sevřelo se mi hrdlo a cítila jsem obrovský strach. Had se mi zdál obrovský, světle zelený a určitě velmi, velmi nebezpečný. Taková anakonda v jižních Čechách. Když jsem to poté vyprávěla tatínkovi, smál se a ujistil mě, že to byla malá neškodná užovka. A určitě více vystrašená než já. A tak jsem si zapamatovala, že leckdy může být náš strach, naše obava či náš problém pro nás velký, nebezpečný a může nás trápit a sužovat. A je velmi nutné, aby v tu chvíli přišel někdo, kdo to vidí z jiného úhlu, z jiného pohledu. Někdo, kdo je možná větší a silnější než my, nebo jen může udělat víc, a z toho velkého hada se rázem stane malá užovka. I proto jsem zavedla Dny otevřených dveří primátorky, abych mohla pomoci těm, kteří mají nějaký problém, a potřebují jej vyřešit. A přestože bych chtěla pomoci úplně každému, někdy to není jednoduché.

Nedávno mne v rámci Dne otevřených dveří primátorky navštívila občanka města. Prosila, zda by nebylo možné vrátit zastávku U Jelena (kousek od Tržního náměstí) do původního stavu, protože někdo vyměnil zdejší trafiku poskytující zároveň přístřeší cestujícím za novou, modernější, ovšem bez krytého stání. Podlehla jsem přesvědčení, že nebude obtížné situaci napravit a paní jsem slíbila, že se celé věci budu věnovat. A začala jsem pátrat, kde vznikla chyba. Pátrala jsem na magistrátu, pátrala jsem v dopravním podniku, a pátrala jsem také u technických služeb.

Jenže nakonec jsem zjistila, že to zase tak snadné nebude. Zastávka totiž nepatří městu, ani našemu dopravnímu podniku. Stejně jako trafika, i zastřešený přístavek byl soukromým majetkem a majitel se prostě rozhodl vyměnit starou za novou. Město o tom informováno nebylo, ani dopravní podnik, a bohužel ani obyvatelé z této oblasti. Přesto věřím, že se nám podaří situaci vyřešit ke spokojenosti obyvatel města, již máme domluvenou schůzku s majitelem trafiky a věřím, že pochopí naše argumenty, a pokud ne, najdeme jiné vhodné řešení. A věřím, že to bude brzy.

Proč se tedy k celému případu vlastně vracím? Protože dobře ukazuje to, že někdy jsou věci komplikovanější, než se zdají, a že město ani jeho vedení nejsou všemocní, a že některé věci prostě nelze zařadit „mávnutím ruky“, a to ani tehdy, když jste primátorkou, nebo náměstkem. Někdy prostě najít vhodné řešení nějakou chvíli zabere, a někdy se to nepovede vůbec, ačkoli se to úzce dotýká obyvatel města, bohužel. A tak bych ráda touto cestou vzkázala oně obyvatelce města, která mne v kanceláři navštívila a s problémem mne seznámila, že se tomu věnujeme, a že to možná nebude hned, ale že jistě řešení najdeme. Že jsme na to prostě nezapomněli. A chtěla bych jí ještě jednou upřímně poděkovat za to, že nezůstala lhostejnou k tomu, co pokládá za nesprávné, a že ke mně přišla.

Ráda bych tohoto konkrétního příkladu využila také pro něco jiného. Ráda bych jej využila jako inspiraci pro všechny obyvatele města – já ani mí kolegové ve vedení města nemůžeme vědět všechno a budeme velmi rádi, pokud nás na podobné nesrovnalosti a problémy upozorníte. Třeba tím, že nás navštívíte, nebo nám pošlete e-mail či dopis. Nemohu vám zde slíbit, že vždy dokážeme vše vyřešit, ale co vám slíbit mohu, je, že se tím budeme určitě zabývat. Pojďme společně dělat z těch velkých problémů malé a ty malé odstranit úplně.

Budu se těšit na setkání s vámi. ●

**Martina Rosenbergová, primátorka města**

## Splněná dětská přání

**Téměř dvěma desítkám dětí se ve středu 8. února splnilo na liberecké radnici jejich přání. Dostaly od města dárky, o které si před Vánocemi napsaly na Strom přání.**

Jan Král

**VĚTVE STROMU** tentokrát ozdobil 64 kartiček s přáními od dětí i dospělých. Přání se nakonec vyplnilo osmnácti dětem a jednomu dospělému.

A co si děti přály? Nejčastěji hračky, ale i kola, brusle, hodinky, další zase společenské hry a notebooky. Vedle těchto tradičních přání si děti psaly speciálně také o křečky, sklenku medu, knihu podle pravdivého příběhu nebo prostě jen popřály všem lidem hodně zdraví a štěstí.

Šestiletá Kristýnka se sestrou Janičkou prosily Ježíška, aby byla celá jejich rodina spolu alespoň o Vánocích. Jedenáctiletá Nikolka

zase toužila po vlastním domě, kde by, jak uvedla, bydlela s tatínkem a maminkou, aby se pořád nemuseli stěhovat.

Mezi splněnými dárky jsou například puzzle, traktůrek, hopsadlo, lego či domeček pro panenky. O dárky si ale pší na strom i dospělí. „Letos jsme vybrali jednoho pána, který si přál se mnou uskutečnit rozhovor, tak mu to přání splníme,“ říká primátorka Liberce Martina Rosenbergová.

Děti v doprovodu svých rodičů neskrývaly během večera na radnici nadšení. ●

## Trojčata dostala dárek

**Netradiční dar předala primátorka Liberce Dagmar Petrové, mamince trojčat, o která se v říjnu navýšil počet obyvatel.**

Jan Král



**NÁVŠTĚVA.** Trojčata manželů Petrových dostala od města dárek – kojeneckou výživu za 10 tisíc. Rodině ji předala Martina Rosenbergová. Foto Jan Král

**PĚČE O TŘI MIMINKA** je kromě časové náročnosti také vysoce finančně nákladná. Na porodné rodina Petrových ale neměla nárok a zjišťovali proto, jaké jsou možnosti ostatních příspěvků. Nakonec rodině vyhovělo až město Liberec a zakoupilo několik balení výživy pro kojence v hodnotě deseti tisíc korun.

Dagmar Petrová si vždycky přála mít velkou rodinu, alespoň dvě děti. Že se ale rozroste ze dne na den rovnou o tři členy, si ještě před rokem nepředstavovala. „Byla jsem šokovaná, když jsem se to od lékaře dozvěděla. K tomu se váže zajímavá příhoda, několik dní

předtím jsme venku s manželem zahlédli letět čápy – byli tři,“ vypráví šťastná maminka. V říjnu porodila trojčátka – Alexe, Lauru a Sofii.

„Trojčátka jsou krásná. Obdivuji trpělivost a péči paní Petrové. Stíhat najednou tolik úkonů, hlídat a podobné musí být velice náročné,“ říká primátorka Martina Rosenbergová.

Porody vícerčat jsou vzácné. Podle statistik je v Česku takových porodů průměrně jen patnáct do roka. Pravděpodobnost, že budete doma přebalovat trojčata je podle nedávné analýzy 1:852 = 0,013 %. ●

AKTUÁLNÍ ZPRÁVY Z MĚSTA

**LIBEREC.CZ**



# Bolestná vzpomínka

Když byla 27. ledna 1945 Osvětim osvobozena Rudou armádou, zbyly tam už jen poslední skupinky živých vězňů, hromady mrtvých a zničená krematoria. V roce 2004 byl tento den u nás vyhlášen jako Den památky obětem holocaustu.

Pavel Chmelík



**MODLITBA.** Kantor židovské obce Michal Foršt při modlitbě za oběti holocaustu v libereckém památníku šoa.

Foto Pavel Chmelík

**VZPOMÍNKOVÝ PIETNÍ** akt na uctění Dne památky obětí holocaustu a předcházení zločinů proti lidskosti se uskutečnil v libereckém Památníku obětem šoa.

Na kruté období svého života vzpomněla Marta Kottová z pražské židovské obce. Její slova zazněla jako důrazné memento proti extrémistickým náladám ve společnosti.

Marta Kottová přišla v 15 letech o své rodiče v nejhrušnějším koncentračním táboře Osvětim-Birkenau. Tam je viděla naposledy.

Před shromážděnými hosty promluvil také předseda Židovské obce Liberec Michal Hron, zazněly písně dívčího sboru Severáček pod vedením Silvie Pálkové a modlitba kantora židovské obce Michala Foršta. ◆

# Nájemní byty od města

**Město Liberec nabízí novou možnost získání bydlení v nájemních bytech, které si nájemci mohou sami upravit.**

Jaroslava Nývltová, referent sociálních služeb

**BYTY JSOU PŘIDĚLOVÁNY** radou města, humanitní odbor pak určí náklady na úpravu (opravu) bytu, které jsou zahrnuty do nájemní smlouvy a umořovány po dobu 8 měsíců.

Nájemce neplatí žádné nájemné s výjimkou služeb. Osmiměsíční doba je současně termínem pro dokončení rekonstrukce a její vyúčtování. Po této době je placeno nájemné již v plném rozsahu. Toto nájemné je vyčísleno při podpisu nájemní smlouvy na příslušný byt do úpravy.

V období mezi 20.–29. únorem budou na úřední desce radnice, webových stránkách a na nástěnce humanitního odboru (budova na ul. 1. máje 108, 2. p.) vyvěšeny seznamy konkrétních bytů vč. termínů prohlídek. Podle pravidel pro přidělování bytů jsou byty zařazeny do kategorie standardních bytů s podmínkou splnění osmiměsíčního termínu na úpravu.

**Podmínky pro získání standardního bytu:**

- zájemce nemá nájem k žádnému

bytu (tuto podmínku musí splňovat i další členové domácnosti), výjimku tvoří občané, kteří mají uzavřenou nájemní smlouvu na dobu určitou a jejíž platnost skončí dříve než za 3 měsíce od podání žádosti o přidělení bytu

- zájemce nemá vlastnické nebo spoluvlastnické právo k bytovému domu, rodinnému domu nebo bytu (tuto podmínku musí splňovat i další členové domácnosti) a nemá žádné dluhy vůči městu Liberec (musí splňovat i další členové domácnosti)

- žadatel je v pracovním poměru (za pracovní poměr se považuje také evidence na úřadu práce po dobu vyplácení podpory, studium, mateřská nebo rodičovská dovolená, starobní důchod, invalidní důchod 3. stupně nebo soustavná péče o dítě s těžkým zdravotním postižením)

- žadatel a všichni zletilí členové domácnosti jsou trestně bezúhonní

Bližší informace dostanou zájemci při prohlídce bytů. ◆

## POZVÁNKY

### KRÁL ŠALOMOUN

Komponovaný pořad pro děti a rodiče nazvaný Král Šalomoun připravila Fara ČČSH na náměstí Českých bratří 35/2. V pondělí 12. března v 17.00. Vypráví Marie Truncová, hudbou doprovází žáci ZUŠ Frýdlantská. ◆

### BABU A PAPOUŠEK V NAINNÍM

První premiéra v novém roce se v Naivním divadle ponese v rytmu hiphopu a navíc to bude velmi zábavná detektivka! Jmenuje se Babu a papoušek a hraje se v sobotu 18. února od 17 hodin. ◆

Inzerce

  
www.svet-koralku.cz

## VŠE PRO TVORBU Z KORÁLKŮ

SWAROVSKI ELEMENTS®  
KORÁLKY  
STŘÍBRNÉ POLOTOVARY  
BIŽUTERNÍ KOVODÍLY  
FIMO  
PŘÍVĚŠKY



PRODEJNA – RÝNOVICKÁ 61, JABLONEC NAD NISOU,  
www.svet-koralku.cz

(po předložení tohoto inzerátu vám bude v našem kamenném obchodě poskytnuta sleva na celý sortiment - vyjma velkoobchodních balení Swarovski Elements; platí pouze do vyprodání zásob; slevy na jednotlivé akce se nesčítají!)

# 5 % SLEVA

12. ročník veletrhu cestovního ruchu

**EUROREGION**  
**TOUR 2012**  
22. - 24. března  
EUROCENTRUM JABLONEC n. NISOU  
VÝSTAVY-PROMÍTÁNÍ-SOUTĚŽE-NABÍDKY

**PIVO** **ARCHITEKTURA**

**INFORMACE** **BIŽUTERIE**

www.eurocentrumjablonec.cz [www.euroregiontour.cz](http://www.euroregiontour.cz)



# Rozhovor s Kamilem Janem Svobodou

V lednu se zástupkyně redakční rady školního časopisu ze Základní školy Kaplického Jana Paidarová a Barbora Kosinová pod vedením Mgr. Ivany Skoumalové vydaly na libereckou radnici, kde položily pár otázek náměstkovi primátorky Kamilu Janu Svobodovi.

Z vašeho životopisu jsme vyčetly, že jste začínal jako průvodce na Státním hradu a zámku Frýdlant a na Sychrově. Jak jste se dostal k této práci?

U nás je to již taková rodinná tradice. Pocházím z Frýdlantu a moje maminka a bratr provázeli na zdejším hradu také. Získal jsem zde mnoho zkušeností a zážitků, zlepšil jsem si němčinu a získal mnoho dobrých přátel. Poté jsem dva roky neprovázal, a protože mi to moc chybělo, začal jsem znovu na zámku Sychrov. Je úžasné, když se dostanete do míst, kam jiní nemohou. Zpočátku jsem měl samozřejmě velkou trému, striktně jsem se držel sylabu, ale poté získáte zkušenosti a vše jde samo.

Pracoval jste jako instruktor sociální rehabilitace nevidomých a slabozrakých, jako vedoucí terénní služby pro drogově závislé i jako osobní asistent handicapovaných. Co vás vedlo k pomoci lidem, kteří jsou omezení v běžném životě?

Rád pracuji s lidmi, je to pro mě přirozenost. Při studiu v Praze jsem se dostal ke svému prvnímu zaměstnání v Týfloservisu. Byla to velká zkušenost. Šlo zejména o lidi nevidomé a slabozraké, kteří se třeba na ulici střetávají s reklamními tabulemi. A nejde jen o překážky fyzické, ale i psychické. Později hledali v Liberci vedoucího

terénní služby v K-centru, tak jsem se přihlásil a byl přijat. Práce s drogově závislými byla opět velkou zkušeností. Těmto lidem nemůžete nařídít, aby přestali brát drogy, oni musejí chtít sami a o to je to těžší. Šlo tedy zejména o prevenci a výměny špinavých jehel. Samozřejmě je důležité tyto lidi dobře motivovat, aby se hlavně začali mít sami rádi a neublížovali si zbytečně, protože jinak by je mohla ohrozit nemoc HIV nebo žloutenka typu C. Velmi mě bavila práce s handicapovanými lidmi. Byl jsem rád, že jsem mohl někomu usnadnit život.

Proč jste si zvolil motto zveřejněné na webových stránkách Liberec občanům „Slušnost není slabost“?

Ve společnosti nyní panuje trend, že člověk musí mít ostré lokty, aby se prosadil, a slušnost se bohužel výrazně vytrácí. I v politice se ke svým oponentům musím a chci chovat slušně, nevidím důvod, proč bychom měli být k sobě neslušní. Už na základní škole mi vyčítali, proč se bavím se všemi spolužáky a nenechám se zařadit do škatulek. Jednoduše si myslím, že slušnost je spojující prvek společnosti.

Co vás přimělo věnovat se aktivitě politice?

Así to vše začalo na základní škole. Většina spolužáků se dívala na nějaké akční a sci-fi filmy, a já jsem sledoval

zprávy. Vadilo mi, že se na politiku nadává, jak je vše špatné, tak jsem si řekl, zkusme to změnit. A tak jsem se o to pokusil, vybral jsem si stranu, která mi byla nejbližší, a pustil jsem se do práce.

Vaše největší výhra?

Jako největší výhru beru svoji rodinu. Manželku a dvě dcery, protože bez nich by vše ostatní bylo zbytečné.

Působil jste jako místostarosta Vratislavic a nyní jste náměstek primátorky města Liberec. Která práce vás více zaujala a proč?

Je to hodně podobné. Ve Vratislavicích jsem sice pracoval, ale nebylo to na plný úvazek, takže jsem k tomu měl ještě stále zaměstnání, ale byly to mé první výrazné politické zkušenosti. Od roku 2011 se mi naskytla příležitost věnovat se politice na plný úvazek jako náměstek primátorky Liberce. Nedá se to srovnávat, protože najednou je člověk v práci pořád, nemůže se svléknout z obleku a přestat být náměstkem.

Co obnášela vaše funkce v dozorčí radě Krajské nemocnice Liberec?

Od prosince v této funkci nejsem, ale znamenalo to zejména studovat materiály, schvalovat vyšší investice, kontrolovat mechanismy a samozřejmě také volit představenstvo nemocnice.



Co pro vás znamenal Václav Havel a jak vás zasáhla jeho smrt?

Tak určitě pro mě představoval nejdůležitější veřejnou osobu v době, kdy jsem si utvářel vlastní názor na svět. Velmi si ho vážím a zážit budu. Je to pro mě člověk, který byl vždy ke všem rovný a který měl rád svobodu. Dokonce jsem ho potkal na rockovém festivalu v Trutnově, což bylo skvělé. Choval se opravdu jako jeden z nás. Jeho smrt mě velmi zasáhla.

Co byste vzkázal dnešní mladé generaci do základních škol?

Abyste nebáli být sví. Nejtít ve stádu jen proto, že je to jednodušší, ale aby si vždy šli za svým názorem. Pokud by se někdy mylili, aby se nebáli přiznat, že neměli pravdu. Protože jen hlupák si myslí, že je neomylný. Pokud jde o vzor, tak si myslím, že by jím měl být někdo z jejich okolí. Někdo, koho si vážím, protože vím, jaký je, jak se chová a chtěl bych žít jako on. Nejlepší vzory jsou ty, které si můžeme sami osahat. ● *redakčně kráceno*

## KONKURZY NA OBSAZENÍ FUNKCÍ ŘEDITELŮ ZÁKLADNÍCH ŠKOL

V souladu se zákonem č. 472/2011, kterým se mění zákon č. 561/2004 Sb., o předškolním, základním, středním, vyšším odborném a jiném vzdělávání vypisuje Statutární město Liberec konkurzy na obsazení funkcí ředitelů základních škol s předpokládaným nástupem 1. srpna 2012

- Základní škola, Liberec, Lesní 575/12
- Základní škola, Liberec, Ještědská 354/88
- Základní škola, Liberec, Švermova 403/40
- Základní škola, Liberec, Na Výběžku 118
- Základní škola s rozšířenou výukou jazyků Liberec, Husova 142/44
- Základní škola a Mateřská škola, Liberec, Barviřská 38/6
- Základní škola, Liberec, Křížanská 80
- Základní škola, Liberec, Sokolovská 328
- Základní škola a Základní umělecká škola, Liberec, Jabloňová 564/43
- Základní škola, Liberec, Broumovská 847/7
- Základní škola, Liberec, Aloisina výšina 642
- Základní škola, Liberec, Dobiášova 851/5
- Základní škola praktická a Základní škola speciální, Liberec, Orlí 140/7
- Základní škola praktická, Liberec, Gollova 394/4
- Základní umělecká škola, Liberec, Frýdlantská 1359/19.

**Požadavky na uchazeče:** ukončené vzdělání a praxe podle zákona č. 563/2004 Sb., o pedagogických pracovnících a o změně některých zákonů, v platném znění, organizační a řídicí schopnosti, znalost školské legislativy a souvisejících předpisů, zdrav. způsobilost k výkonu funkce, občanská a morální bezúhonnost.

**K přihlášce do konkurzu uchazeč přiloží tyto doklady:** úředně ověřené kopie dokladů o dosaženém vzdělání, doklad o průběhu zaměstnání potvrzený posledním zaměstnavatelem, strukturovaný životopis, koncepce rozvoje školy (max. 4 strany formátu A4), potvrzení o zdravotní způsobilosti vykonávat funkci ředitele, čestné prohlášení dle § 4 odst. 3 zákona č. 451/1991 Sb., kterým se stanoví některé další předpoklady pro výkon některých funkcí ve státních orgánech a organizacích ČR, ve znění pozdějších předpisů, výpis z rejstříku trestů ne starší než 3 měsíce (nebo doklad o jeho vyžádání).

**Způsob podání přihlášky:** • osobně na odboru školství a kultury, oddělení školství • odeslat na adresu : Statutární město Liberec, odbor školství a kultury, nám. Dr. E. Beneše 1, 460 59 Liberec

Předpokládaný termín uzávěrky pro doručení přihlášek je v pondělí 12. března 2012. Pro upřesnění sledujte úřední desku SML a [www.liberec.cz](http://www.liberec.cz).



# Bazén Liberec

**Dostavba Bazénu Liberec je druhým největším realizovaným projektem v rámci Integrovaného plánu rozvoje města Liberec – zóna „Lidové sady“. Stavba byla zahájena v srpnu 2011 poklepním základního kamene.**

Hana Josefíková, odbor strategického rozvoje a dotací

Projekt, který zahrnuje přístavbu bazénu o délce 25 metrů, menšího bazénku se slanou vodou s masážními tryskami, nerezové skluzavky s dojezdovým bazénkem, vybudování potápěčské věže a saunového zázemí pro děti a mládež, se nyní nachází ve čtvrtém měsíci výstavby. Do této doby byly provedeny zemní a stavební práce, které nijak nenarušily chod stávajícího bazénu.

V první fázi realizace bylo opraveno zatrubnění Jizerského potoka, který protéká přímo pod stavbou. Poté byly položeny základy stavby, která bude po dokončení zabírat plochu o výměře 1 396 m<sup>2</sup>.

Práce pokračovaly stavbou jímeček a akumulčních nádrží pro úpravu vody do bazénu, skluzavky a potápěčské věže. Tyto nádrže jsou významné pro čištění a hygienickou nezávadnost vody. Rovněž byla



zahájena montáž nosných ocelových konstrukcí a příhradových vazníků. V saunové části probíhá zdění obvodových zdí.

V neposlední řadě započala činnost na stavbě potápěčské věže – kromě dna a vnitřního bednění bude brzy hotová i montáž ocelové výztuže věže.

Stavba by měla být dokončena v září letošního roku, celková doba výstavby je tedy přibližně dvanáct měsíců.

Dotaci ve výši 85 % celkových uznatelných nákladů bude investor čerpat z Regionálního operačního programu NUTS II Severovýchod.



## Letošní projekty

**V rámci IPRM Liberec – Atraktivní a kvalitní život v Liberci připravuje odbor strategického rozvoje a dotací dva projekty.**

Veronika Fialová, odbor strategického rozvoje a dotací

## Efektivnější město

**Společný projekt města a dopravního podniku.**

Veronika Fialová, odbor strategického rozvoje a dotací

**DOPRAVNÍ PODNIK** města Liberec a Jablonce nad Nisou, a. s. ve spolupráci s městem Liberec realizuje do března roku 2012 projekt s názvem „Zvýšení efektivity fungování Statutárního města Liberec a Dopravního podniku města Liberec“, který je financován z Operačního programu Lidské zdroje a zaměstnanost.

Cílem tohoto projektu je zlepšení služby pro cestující, ale i nastavení efek-

tivnějších interních procesů a příprava společnosti DPMLJ, a. s. pro zavedení certifikace ISO 9001. Dalším cílem projektu je vyšší míra konkurenceschopnosti DPMLJ, a. s. v Libereckém kraji. Do projektu jsou zapojeni zástupci DPMLJ, a. s. z řad řidičů, středního i vyššího managementu.

Přidělená dotace na tento projekt činí 7 220 794,20 Kč, doba realizace je od července 2010 do března 2012. ◆

### ŠKOLNÍ HRŠTĚ

Dvě školní hřiště budou vylepšena a otevřou se veřejnosti. Projekt „Revitalizace vícefunkčních hřišť při ZŠ Švermova a ZŠ Aloisina Výšina“ bude realizován během letních prázdnin, aby byl provoz školy co nejméně omezen. Rekonstrukce výrazně zlepší stav hřišť, rozšíří sportovní nabídku a zpřístupní je veřejnosti.

### SVIJANSKÁ ARÉNA

Dalším projektem, jehož stavba by měla být v průběhu roku 2012 zahájena, je „Přestavba monofunkčních sportovišť v areálu Městského stadionu v Liberci“. Cílem projektu je přestavba monofunkční Svijanské arény, která je součástí rozsáhlého spor-

ovního a společenského komplexu v areálu Městského stadionu v Liberci, na multifunkční halu s celoročním využitím pro prakticky neomezené množství sportů provozovaných ve vnitřním prostředí. ◆



# Od ledna platí nový organizační řád magistrátu

Organizační řád Magistrátu města Liberec popisuje úkoly a vymezuje kompetence všech útvarů úřadu. Od ledna 2012 platí jeho nová podoba, která, stručně řečeno, optimalizuje a zefektivňuje chod magistrátu.

Pavel Chmelík

**VYŠŠÍ EFEKTIVITA**, zajištění nových úkolů v oblasti dotací, zpřehlednění procesů a výběrových řízení a samozřejmě úspora nákladů. To jsou základní teze, které v loňském roce vedly radu města k zadání úkolu pro tajemníka Magistrátu města Liberec Jindřicha Fadrhonce – vypracování nového organizačního řádu. Schéma úřadu bylo radními schváleno na podzim a je platné od 1. ledna.

Liberecký magistrát byl členěn na 19 odborů a 48 oddělení, tedy celkem 67 organizačních útvarů. Jejich činnost mělo zajišťovat 380 zaměstnanců. Tento stav ale nebyl dlouhodobě naplněn. Chod města zajišťovalo 357 lidí. Nová organizační struktura snížila počet odborů na 17 a zredukovala počet oddělení na 41.

„Celkově se podařilo snížit, a tedy i zjednodušit strukturu magistrátu, z původních 67 organizačních útvarů na 58 odborů a oddělení. Ubyly tedy dva odbory a sedm oddělení. Zároveň jsme snížili počet funkčních pracovních míst o 15, což souviselo i se změnami zákonů v sociální oblasti a přesunem agendy na úřad práce,“ říká tajemník Jindřich Fadrhonc.

Mezi hlavní důvody, které vedly ke změnám nejdůležitější směrnicí úřadu, bylo zvýšení efektivity práce. Co se skrývá za tímto zdánlivým klišé?

„Šlo například o odstranění duplicity činností některých odborů, o koordinované řízení dotačních programů a dalších kroků pro lepší získávání dotací nebo o vytvoření podmi-  
níkové a pravidel pro využití poten-



ciálu v oblasti cestovního ruchu, či vytvoření koncepce pro řízení územního plánování a zapojení odborné

veřejnosti,“ vyjmenovává tajemník. Jedním z příkladů je nový odbor hlavního architekta a právě vznikající rada architektů, o níž přineslo informace lednové vydání Zpravodaje.

Nová organizační struktura umožnila snížení počtu zaměstnanců, ale zároveň otevřela možnosti pro vznik tří nových pracovních pozic, které magistrátu chyběly. Jedná se o protikorupčního specialistu (zpracovává auditní zprávy pro vedení města, prověřuje rizikovitost projektů), o specializovaného dopravního inženýra a manažera kvality (kontroluje systém procesního řízení apod.).

Celý organizační řád ze všemi podrobnostmi najdete na internetu [www.liberec.cz](http://www.liberec.cz) na tomto odkazu: <http://jdem.cz/tx772> ●

## E-občanky u vás doma

Správní a živnostenský odbor

**POKUD VÁM ZDRAVOTNÍ STAV** neumožňuje požádat o nový občanský průkaz, je možné požádat o vyřízení u vás doma.

Při podání žádosti o vyřízení elektronického občanského průkazu bude možné ve výjimečných a odůvodněných případech opět požádat o mimořádné vyřízení e-OP přímo v místě pobytu (např. ve zdravotnickém, sociálním zařízení, v domácnosti).

V současné době je ze strany Ministerstva vnitra ČR tato možnost technologicky připravována a úřady na tento postup zatím nejsou plně vybaveny. Tento proces bude dle aktuálních informací spuštěn pravděpodobně v průběhu února 2012. Ihned po spuštění agendy budou občané informováni na [www.liberec.cz](http://www.liberec.cz) a na informačních panelech magistrátních budov. ●

## O povolení ke kácení žádejte dříve

**Obecně je známo, že ke kácení stromů je třeba povolení obecního úřadu, a že se stromy kácí mimo vegetační období, tedy na podzim a v zimě. Žádat o povolení je však možné kdykoliv.**

Irena Waldhauserová, odbor životního prostředí

**Z PRAXE ODBORU ŽIVOTNÍHO** prostředí vyplývá, že nejvíce žádostí o povolení kácení přichází na magistrát v březnu, těsně před koncem zimy.

S padajícím listím si sice lidé vzpomenu na to, že mají v plánu tuhle zimu pokácet strom, který ohrožuje jejich dům, či místo kterého má už na jaře stát garáž, ale pak přijdou svátky, v lednu napadnou spousty sněhu... S blížícím se koncem zimy pospíchají podat žádost, aby ještě stihli strom v předjaří pokácet.

Pak se ale mohou snadno stát jedněmi z mnoha zklamaných žadatelů, jejichž žádost není do konce března vyřízena a musí kácení odložit až na další podzim.

Proč nečekat až na březen a podat žádost o povolení kácení klidně v srpnu? Na vyřízení žádosti, při kterém se provádí místní šetření, je zákonná lhůta šedesát dnů. Do terénu je potřeba vyrazit vždycky, protože rozhodnutí o povolení či nepovole-



ní kácení musí vycházet z důkladné znalosti místních podmínek a stavu stromu. Povolení nelze psát „od stolu“. Pokud lidé plánují termín kácení, musí počítat s tím, že by žádosti měli podat nejméně dva a půl měsíce předem, v komplikovanějších případech i mnohem dříve. ●

## Termíny pro taxikáře

Termíny zkoušek z „místopisu“ a pro „dopravce“ na rok 2012 pro provozovatele taxi v Liberci.

**PRO PROVÁDĚNÍ** zkoušek ze znalosti místopisu, právních předpisů upravujících provozování taxislužby, zákona na ochranu spotřebitele a znalosti obsluhy taxametru (k získání osvědčení z místopisu) je stanoveno v letošním roce šest termínů.

V ty samé dny se současně konají zkoušky **odborné způsobilosti dopravce**.

- 16. února 2012
- 19. dubna 2012
- 14. června 2012
- 16. srpna 2012
- 18. října 2012
- 20. prosince 2012

Ke zkouškám je nutné přihlásit se minimálně dva dny před termínem. Zkoušky z **místopisu začínají v 9.00**, z **odborné způsobilosti ve 13.00**. Přihlášení je možné elektronicky na e-mailu: [jaroslava.stankova@magistrat.liberec.cz](mailto:jaroslava.stankova@magistrat.liberec.cz)

Místo konání je v počítačové učebně ve 2. patře budovy Nového magistrátu, nám. Dr. E. Beneše 1. ●

**AKTUÁLNÍ ZPRÁVY**  
**LIBEREC.CZ**



## TERMÍNY ZÁPISŮ DO LIBERECKÝCH MATEŘSKÝCH ŠKOL 2012/2013

MŠ Nad Přehradou, Klášterní 149/16	9. května	10.00–12.00, 15.00–16.30	MŠ Pod Ještědem, U Školky 67	17. dubna	15.00–17.00
MŠ Rolnička, Truhlářská 340/7	2. května	14.00–16.00	MŠ Klášterní 466	2. února	13.00–16.30
MŠ Sedmikráska, Vzdušná 509/20	27. března	14.00–16.00	MŠ Matoušova 12	24. února	10.00–14.30
MŠ Rosnička, Školní vršek 503/3	23. května	13.00–16.00	MŠ Ostašovská 100	4. dubna	9.00–11.00
MŠ Klubičko, Jugoslávská 128/1	25.–26. 4.	10.00–13.00	odloučené pracoviště Stará 107	5. dubna	9.00–11.00
MŠ Korálek, Aloisina výšina 645/55	18. dubna	7.00–11.00	MŠ Beruška, Na Piskovně 761/3	26. března	9.00–16.00
MŠ V Zahradě, Žitavská 122/68	28. března	9.00–11.00, 13.00–15.00	MŠ Motýlek, Broumovská 840/7	5. března	13.00–17.00
MŠ Sluníčko, Bezová 274/1	29. března	8.00–12.00, 13.00–18.00	MŠ Jablůňka, Jabloňová 466/29	5. března	9.00–11.00, 14.00–16.00
MŠ Stromovka 285	13. dubna	13.00–16.30	MŠ Klíček, Žitná 832/19	4. dubna	9.00–15.00
MŠ Delfínek, Nezvalova 661/20	24. května	12.30–15.30	MŠ Srdíčko, Oldřichova 836/5	3. dubna	13.00–16.00
MŠ Pramínek, Březinova 389/8	22. března	13.30–17.00	MŠ Pohádka, Strakonická 211/12	15. května	14.00–16.00
MŠ Kamarád, Dělnická 831/7	15. května	14.00–17.00	MŠ Dětská 461	2.–3. 4.	10.00–12.00
MŠ Jizerka, Husova 184/72	12. dubna	10.00–12.00, 15.00–16.00	MŠ Malínek, Kaplického 386	18. dubna	12.00–16.00
MŠ U Bertíka, Purkyňova 458/19	x	x	MŠ Kytička, Burianova 972/2	15. února	14.00–17.00
MŠ Jeřmanická 487	12. dubna	13.00–16.00 hodin	ZŠ a MŠ Barvířská 38/6	5. března	14.00–17.00
MŠ Čtyřlístek, Tovačovského	6. března	14.00–16.30 hodin	MŠ Gagarinova 788/9	8. března	13.00–17.00
odloučené pracoviště F. L. Věka 318/14	7. března	14.00–16.30 hodin			

Bližší informace na <http://kuc.cz/4wrjw2>

## Úpravy keřů a stromů

**Neřízená výsadba dřevin z dřívější doby způsobuje dnes majitelům bytů a domů řadu problémů. Pokud si však porosty regulují sami, vystavují se sankcím ze strany města.**

Komise životního prostředí

**SPRÁVU VEŘEJNÉ** zeleně na městských plochách zajišťuje odbor správy veřejného majetku, který se stále častěji setkává s poškozením dřevin v majetku města Liberce. Stromy často zastíňují domy a překáží.

„Chceme touto cestou informovat občany města o možnostech údržby nejen předzahrádek domů, ale i ostatních veřejných ploch. Lidé dřeviny nenávrtně poškozují neadekvátními sezazovacími řezy a to by neměli,“ říká David Novotný z odboru technické správy veřejného majetku magistrátu města.

Pokud stromy překáží, nebo je potřeba jinak upravit či regulovat veřejnou zeleň, měli by lidé kontaktovat odbor správy veřejného majetku na telefonním čísle 485 243 757, kde rádi poradí, jak postupovat v případě ošetření keřů či stromů a úpravě předzahrádek at už s výsadbou nebo kácením. ●

## Na dopravní hřiště

**Dětské dopravní hřiště bude veřejnosti otevřeno i o jarních prázdninách.**

Radka Kotoučková, DDH Liberec

**DĚTI MOHOU** navštěvovat dopravní hřiště nejen v odpoledních hodinách, víkendech či letních prázdninách, ale otevřeno bude i o prázdninách jarních ve dnech 27. 2. až 2. 3. vždy od 8.00 do 16.00.

Vzhledem k počasí je k dispozici nová učebna, kde se mohou děti věnovat dopravně bezpečnostním hrám na nové smart tabuli, na stanovišti bezpečného poutání. K dispozici jsou reflexní materiály, dopravní značky i pexeso. Budou-li vhodné sněhové podmínky, mohou malí návštěvníci postavit pod semaforey i sněhuláka. Bližší informace na tel. č. 777 742 077. ●

### PŘEHLED CEN JÍZDNÉHO V MHD LIBEREC OD 1.1.2012



Dopravní podnik měst Liberce a Jablonce n.N., a.s.

JÍZDENKA PRO JEDNOTLIVOU JÍZDU	druh	platnost	cena 2011			cena 2012		
			BČK	papír	u řidiče	BČK	papír	u řidiče
základní přestupní	40 (60)		16,00	16,00	20,00	16,00	18,00	22,00
zlevněná přestupní	40 (60)		8,00	8,00	10,00	8,00	9,00	11,00
základní MHD Li+Ja	75		-	30,00	34,00	-	34,00	38,00
zlevněná MHD Li+Ja	75		-	15,00	17,00	-	17,00	19,00

PŘENOSNÉ JÍZDENKY	druh	platnost	cena 2011			cena 2012 - návrh		
			BČK	papír	u řidiče	BČK	papír	u řidiče
24 hodinová základní			70,00		70,00	není navrhována úprava cen		
24 hodinová zlevněná			35,00		35,00			
jednodenní skupinová			140,00					
dvoudenní základní			110,00					
dvoudenní zlevněná			55,00					
sedmidenní základní			220,00					
sedmidenní zlevněná			110,00					
třicetidenní základní			840,00					

SMS A DATOVÉ JÍZDENKY	druh	platnost	cena 2011			cena 2012		
			BČK	papír	u řidiče	BČK	papír	u řidiče
SMS základní přestupní	60		20,00			22,00		
datová základní přestupní			16,00			18,00		
datová zlevněná přestupní			8,00			9,00		
datová základní 24 hodinová			70,00			není navrhována úprava cen		
datová základní 24 hodinová			35,00					

ČASOVÉ JÍZDENKY NEPŘENOSNÉ	druh	platnost	cena 2011			cena 2012		
			STAND.	ABO.	ABO.+	STAND.	ABO.	ABO.+
sedmidenní základní			150,00			není navrhována úprava cen		
sedmidenní zlevněná			75,00					
třicetidenní základní			500,00	480,00	460,00			
třicetidenní zlevněná			250,00	240,00	230,00			
devadesátidenní základní			1 320,00	1 260,00	1 190,00			
roční základní			4 800,00	4 560,00	4 320,00			
roční - držitel Janského plakety			1 800,00					

NOVÝ DRUH JÍZDENEK	druh	cena 2011			cena 2012		
		BČK	papír	u řidiče	BČK	papír	u řidiče
jednodenní základní MHD Li+Ja					100,00		
jednodenní zlevněná MHD Li+Ja					50,00		

vysvětlivky: BČK – elektronická jízdenka na bezkontaktní čipové kartě (Opuscard)  
papír – papírová jízdenka pro jednotlivou jízdu zakoupená v předprodejích nebo automatech  
u řidiče – papírová jízdenka pro jednotlivou jízdu zakoupená v doplňkovém prodeji u řidiče

# Nejhorší zima? Když nepadá sníh

**Technické služby města Liberec letos slaví 15 let od vzniku samostatně fungující akciové společnosti. Původně příspěvková městská organizace založila svou podnikatelskou vizi na bohatých zkušenostech v oblasti veřejných technických služeb, správy obecního majetku a silničního stavitelství.**

Pavel Chmelík

**DO ROKU 1997** byly technické služby příspěvkovou organizací města a byly zcela závislé na rozpočtu Liberce. Po jejich transformaci na akciovou společnost se ale změnila i míra závislosti. Na rozdíl od příspěvkové organizace je cílem akciové společnosti vytvářet zisk mj. pro další obnovu techniky.

Všechny zakázky, které TSML pro město dělají, prochází výběrovým řízením. „Není to tedy tak, že bychom automaticky pro město prováděli práce jen dle svého uvážení. Musíme nejdříve vyhrát výběrová řízení na základě požadavků jako jakákoliv jiná firma. Nemůžeme samovolně například uklízet nebo opravovat silnice. Samozřejmě se stává, že některé zakázky vyhraje jiná společnost,“ vysvětluje ředitel technických služeb Otakar Kypta.

Vizí ředitele, který firmu vede od loňského léta, je udržet administrativu na rozumné úrovni a směřovat společnost tak, aby nebyla závislá pouze na městských zakázkách. V současné době tvoří práce pro město asi 50 % příjmů TSML, což je cca 110 milionů korun. Druhá polovina jsou tržby za ostatní mimoměstské zakázky.



Ředitel TSML Ing. Otakar Kypta

Foto Pavel Chmelík

TSML provádějí tři hlavní činnosti: opravy a údržbu komunikací, péči o zeleň a čištění města včetně zimní údržby. V mrazivých dnech jsme samozřejmě hovořili především o zimní údržbě. Možná někoho překvapí, že zimy bez sněhu jsou pro technické služby nejhorší. „Obecně je v povědomí, že když nepadá sníh, město ušetří na nákladech. Z našeho pohledu je ale zima bez sněhu problematická. Musíme držet v pohotovosti celý strojový park i zaměstnance. A když v prosinci nebyl sníh, bylo nutné řešit zaměstnanost náhradními pracemi a výjimečně i nechávat pracovníky doma za 60 % mezd. To pro naši společnost není dobré. Zkrátka, když není v zimě sníh, stojíme, máme náklady, ale nevyděláváme.“

Z hlediska údržby je Liberec složitý. Podhorské město s mnoha údolími a výškovými rozdíly vyžaduje z podstaty vyšší nároky. „Bohužel není možné mít úplně všude vykli-

zeno. Existuje přesný operační plán zimní údržby, který říká, jaké ulice a kdy budou uklizeny. Pokud sněží po celém území města, je zřejmé, že není možné mít všude uklizeno najednou. Problémy nám přidělávají například i ulice přeplněné parkujícími auty. Řidiči sypačů se dostávají do situací, kdy by mohli poškodit buď auta nebo obrubníky a podobně.“

Stroje a zařízení TSML jsou z většiny multifunkční. Pro jarní, letní a podzimní činnosti se dají uzpůsobit podle aktuálních požadavků. Po zimní údržbě jsou nejviditelnější prací



opravy chodníků a silnic. Stejně jako při úklidu sněhu zde platí dlouhodobé rámcové smlouvy s městem. „I při opravách silnic vycházíme z požadavků města. Stav městského rozpočtu je známý, proto se snažíme v rámci možností dělat maximum,“ upozorňuje ředitel TSML.

## METEHOHLÁSKY UŠETŘÍ

Mezi novinky, které by technické služby ve spolupráci s městem chtěly nasadit do provozu, jsou meteohlášky. Ty jsou důležité pro zimní úklid, dokáží s předstihem 6 až 9 hodin předpovědět, jaký bude v konkrétních místech vývoj počasí. „To by nám umožnilo operativněji nasazovat techniku a být připraveni, když začne v Hanychově padat sníh, zatímco v centru města bude sucho. Vedle rychlejšího zásahu zkvalitníme dispečerskou službu a zlepšíme kontrolu, což generuje i možné úspory,“ vysvětluje Otakar Kypta.

Projekt meteohlásek je v současné době zpracováván a pokud vše půjde podle plánu, měly by je mít technické služby k dispozici už od příští zimy. ●



## TECHNICKÉ SLUŽBY MĚSTA LIBEREC

### Akciová společnost

- » 100 % vlastní město Liberec
- » roční obrát 220 milionů Kč
- » 150 zaměstnanců

### Technika TSML

- » 13 velkých sypačů
- » 7 malých sypačů
- » 9 malotraktorů
- » 3 ruční frézy
- » 15 nákladních aut
- » 30 traktorů (smluvně)

### Zimní úklid v Liberci v režii TSML

- » 400 km vozovek (98 % silnic v LBC)
- » 130 km chodníků
- » 415 schodišť
- » 375 zastávek
- » 310 přechodů ●

Přímý odkaz na mapu zimní údržby je:  
<http://jdem.cz/sym73>



# Přepisují noty. A chce je po nich celá Evropa

Osmdesáté narozeniny oslavil 4. ledna liberecký dirigent Boris Joneš. Liberečané se s ním mohou setkat při slavnostních chvílích v obřadní síni historické radnice za hracím stolem varhan.

Pavel Chmelík

**V LIBERECKÉ OPEŘE** působil Boris Joneš od roku 1967. Tehdy také zakotvil v Liberci po předchozím angažmá v Kladně a v Ústí nad Labem. U radničních varhan se střídá s Karlem Hájkem.

„Jako varhaník jsem začal zaskakovat za pana Hájka už někdy v 70. letech. Hrají buď na radnici nebo v Liebiegově vile při svatbách a oficiálních návštěvách. Treba, když přijel minulý rok do Liberce prezident,“ říká Boris Joneš.

## LUXUSNÍ OBŘADNÍ SÍŇ

Stojíme na balkoně slavnostního sálu radnice. „Víte, ten sál je naprosto úžasný. Znáám ho dokonale, chodím sem dlouhá léta, a přesto mě nikdy nepřestane fascinovat,“ vyznává se.

Oba hudebníky varhany v obřadní síni trápí. Starý školní nástroj má dávno svá nejlepší léta dávno za sebou. Je potřeba jej repasovat na vyšší úroveň. „S panem Hájkem o to usilujeme a snad se nám to podaří. Je to samozřejmě otázka peněz, ale tak luxusní obřadní síň, jakou má liberecká radnice, si to zaslouží,“ dodává varhaník.

Umělecký profesní život Borise Joneše je spjat s Divadlem F. X. Šaldy. Dirigoval tu na 1 500 představe-



Boris Joneš.

Foto Pavel Chmelík

ní a uváděl 70 premiér oper, operet a baletů.

## NOTY PRO NÁRODNÍ DIVADLO I PAŘÍŽSKOU OPERU

Posledních sedm let přepisuje noty. Jakkoliv se to může zdát neza-

jímavé, je to skutečné dobrodružství. Ale hlavně odpovědná, náročná a puntičkářská práce. A Boris Joneš spolu s kolegou Janem Pallasem jsou v ní nejlepší u nás a jedni z nejlepších v Evropě. Svědčí o tom neustálá poptávka po jejich přepi-

sech a zakázky z České filharmonie, Národního divadla, Berlínské filharmonie, Velké opery v Paříži, Londýně a dalších.

„Asi málokdo z laické veřejnosti ví, že leckteré klasické skladby tak, jak je známe dnes, nejsou stejné, jak je napsali jejich autoři. Proto s kolegou přepisujeme noty přímo ze starých vzácných rukopisů. Výstup od nás je naprosto přesný a dále reprodukovatelný a čitelný pro dnešní hudebníky,“ vysvětluje Boris Joneš.

Přesný perfekcionalistický přepis not vyžaduje výkonný počítač, speciální program a připojené midi klávesy. Každá nota, která je zahrána, je přepočítána složitým algoritmem a umístěna do notového zápisu, který se dále upravuje.

Jak náročná práce to je, dokladuje na přepisu České mše vánoční Jakuba Jana Ryby. Práce na jejím přepisu bude trvat zhruba jeden rok! „Ano, to je klasická ukážka toho, že autorův zápis je dost odlišný od známé verze. O přepis nás požádala Společnost J. J. Ryby, sehnali originální zápis v pražských archivech. Byli totiž na pochybách, že je současná verze shodná s originálem.“



Inzerce

**www.galerie-studna.cz**  
Tel.: 485 108 137

## GALERIE STUDNA Pražská Ul. 36 V LIBERCI

Po - Pá 9:00 - 18:00 So 9:00 - 13:00



SKLO  
TISKY  
DÁRKY  
ŠPERKY  
OBRAZY  
GRAFKA  
PLASTIKY  
KERAMIKA  
MÓDNÍ DOPLŇKY  
ZAŘIZOVÁNÍ INTERIÉRŮ



# CENTRUM HISTORIE TRAMVAJOVÉ DOPRAVY

Jedním z projektů Integrovaného plánu rozvoje města Liberec – Atraktivní a kvalitní život v Liberci je Centrum historie tramvajové dopravy. Zastupitelstvo projekt s dotací EU 64 milionů korun posunulo do aktualizovaného indikativního seznamu projektů.

Proč by mělo být tzv. muzeum tramvajů za celkových cca 75 milionů korun realizováno?

Dopravní podnik měst Liberce a Jablonce nad Nisou, a.s.

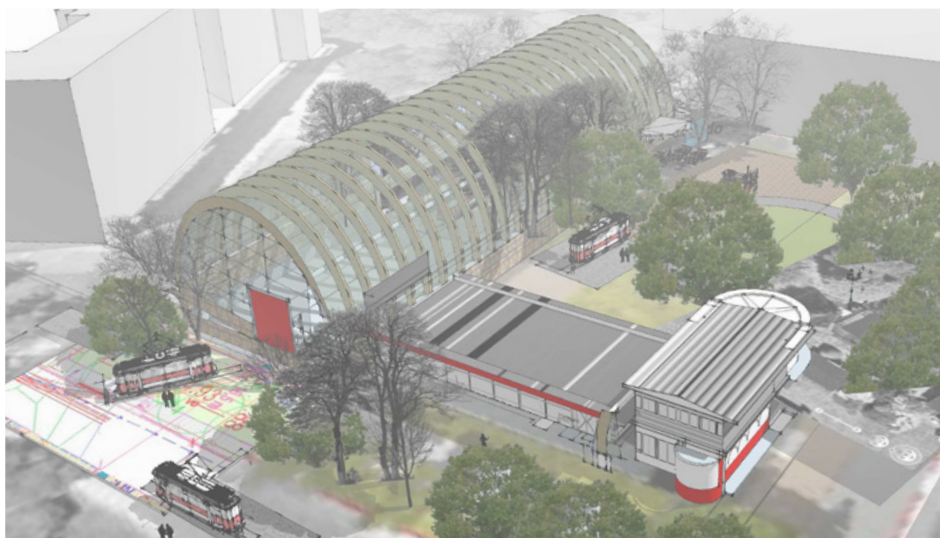
## TECHNICKÁ HISTORIE A BUDOUCNOST

Dopravní podnik připravuje oživení areálu bývalých LVT projektem Centra historie tramvajové dopravy. Na místě pavilonu „I“ a vstupního objektu, které jsou v havarijním stavu, vznikne nové moderní centrum s exponáty historických tramvajů a autobusů. V místě bude prostor pro setkávání dětí, mládeže a dospělých, pro pořádání školení a pracovních setkání s technickou tematikou.

Cílem projektu je vzbudit upadající zájem především mladé generace o technické obory a zvýšit zájem o industriální hodnoty. Na pozadí sbírky historických vozidel MHD budou návštěvníci informováni o vývoji městské dopravy a o úsilí, které liberečtí občané tomuto odvětví věnovali.

Součástí projektu je získávání dětí a mládeže do technických kroužků, spolupráce s odbornými školami, podpora cestovního ruchu a propagace veřejné dopravy. A právě sem patří péče o historická vozidla, které se věnuje již 25 let řada nadšenců, z nichž mnohé tento zájem inspiroval k dalšímu studiu nebo uplatnění v technických oborech.

Liberecký kraj se může chlubit nejen tím, že tramvaje vyjely v Liberci poprvé do ulic města již před 115 lety jako ve třetím městě v Čechách, ale i účastí libereckých konstruktérů na přípravě nových tramvajů, které se vyráběly ve vagónce v České Lípě.



Tramvajový provoz v Jablonci nad Nisou byl mezinárodní organizací UITP hodnocen jako nejlépe spravovaná malodráha.

Centrum proto podpořil rektor Technické univerzity Liberec prof. Kůs. Ředitel SPŠSE Ing. Šorm již podepsal s realizátory projektu smlouvu o budoucím využití pro výuku, ředitel SŠSSD Ing. Princ podpořil projekt svým dopisem. Ze zahra-

ničí došlo několik desítek písemných stanovisek na podporu projektu počínaje Bruselům až po Berlín.

Náklady na realizaci zahrnují i revitalizaci části areálu bývalých LVT, kterou by město Liberec muselo i bez uvedeného projektu zajistit. Oficiálním partnerem projektu je občanské sdružení Boveraclub a Technické muzeum v Brně. ●

Ing. Tomáš Krebs

## Zastupitelský klub ČSSD

### PŘÍSPĚVEK KE VZDĚLANOSTI A TURISTICKÉMU RUCHU

Centrum historie tramvajové dopravy v Liberci vnímáme jako jedinečný projekt. Muzea zaměřená na historii tramvajové dopravy naleznete pouze ve Vídni a Stockholmu. U nás s výjimkou technického muzea se stálou expozicí (jen do konce roku 2012) v Petřvaldě nic podobného nenajdete.

Technické muzeum, jak se projektu také říká, přinese městu Liberec hned několik výhod. Podpoří technickou vzdělanost a dovednost mládeže, podpoří cestovní ruch v Liberci a díky tomuto projektu bude z evropských dotací opravena chátrající budova po architektu Technikovi, která již nutně potřebuje nákladnou sanaci. Navíc, již v této době zaznamenáváme signály ze zahraničí, že o muzeum bude velký zájem. ●

Často slyšíme, že by se peníze měly použít na důležitější akce – opravy komunikací, parků, nákup nových autobusů, nebo je investovat do dopravních akcí. Dotace z Evropské unie, určené k realizaci projektů IPRM, ovšem na tyto opravy či nákupy použít nelze.

Mnozí zastupitelé mají podobnou myšlenku. A sice, že je potřeba řešit finanční prostředky na provoz muzea tak, aby neodčerpávalo finance městu Liberec. Náklady se budou minimalizovat díky nadšencům z Boveraclubu, kteří se zavázali k dobrovolné činnosti v provozu i při obnově expozitů.

Pokud zvážíme, co může i přes tyto náklady muzeum Liberci přinést, realizaci tohoto projektu podporujeme. Město Liberec bude mít podporu i od hlavního partnera projektu Dopravního podniku měst Liberce a Jablonce nad Nisou. ●

## Zastupitelský klub Liberec občanům

### DALŠÍ ALTERNATIVA

IPRM atraktivní a kvalitní život v Liberci – to jsou mimořádné finanční zdroje, které jsou našemu městu poskytovány z kapes evropských daňových poplatníků na všestranný rozvoj města.

Z těchto peněz se zatím většinou budují sportoviště a parky, následovat budou investice do kultury, reprezentované galerií a rekonstrukcí divadla. Pokračovat budou stavby sloužící k podpoře cestovního ruchu, typicky rekonstrukce zoo.

Stavba „malého technického muzea“, jak se plánovaný objekt dá také nazvat, vyřeší hned několik vážných problémů našeho města. Předně se za peníze EU opraví jediná(!) stavba, která nám zbyla po Ing. arch. Technikovi, ona vstupní vlajkosláva. Tu by stejně město chtělo zachránit, tudíž zaplatit

nákladnou sanaci. Dále to bude doplněk turisticky atraktivní části města, takového „pétlístku“ galerie (lázní), muzea, zoo a botanické zahrady. Toto návštěvníci města nemohou stihnout za jeden den a buď v Liberci přespí (lépe) a nebo přijedou znovu (také dobře). Toto muzeum bude jasně odkazovat na industriální kořeny naší minulosti a žádnou takovou expozici zde zatím nemáme.

Výhledově by v prostoru mohlo být i muzeum textilní výroby, tak jako je např. v Augsburgu, v bavorském městě bývalých libereckých obyvatel. Muzeum prostě nabídne další alternativu. Uvědomíme si, že ne všichni chtějí sport a parky, ne všichni milují divadlo a obrazy, je tu prostě část lidí, pro které bude atraktivní a kvalitní právě muzeum plné techniky, šroubů, per a směru. ●



## Zastupitelský klub Věci veřejné

### DLOUHODOBĚ UDRŽITELNÝ PROVOZ

Zastupitelé souhlasili se zařazením projektu Centra tramvajové dopravy do indikativního seznamu projektů IPRM, na který by mohla být poskytnuta dotace z EU. Přestože žádný z projektů na seznamu nemá jistotu realizace, vzbudilo preferování „muzea tramvají“ mezi veřejností velkou pozornost.

Věci veřejné v souladu se svým programem podpořili zařazení projektu. Domníváme se, že centrum může napomoci cestovnímu ruchu. Víme, že současná situace v oblasti cestovního ruchu v Liberci je tragická. Naším cílem by mělo být nejen nalákat turisty na cestu do Liberce, ale vytvořit také podmínky pro jejich delší pobyt. Z tohoto důvodu je ale nutné mít dostatečnou zásobu hodnotných turistických cílů. Tím cílem může být právě expozice historických

tramvají. Realizací projektu nebudou uspokojeni pouze turisté, ale bude na něj navázána celá řada volnočasových aktivit zejména děti a mládež, což jsou aktivity, které liberecké VV dlouhodobě podporují. Dojde také k vyřešení neradostného technického stavu současného výstaviště.

Je ale nutné zodpovědět dvě otázky. Z jakých zdrojů bude dopravní podnik financovat svou 15% spoluúcast na projektu a do jaké míry tato finanční zátěž ovlivní další investice a rozvoj DPMLJ? Jak vysoká bude eventuelní roční provozní ztráta Centra a kdo ji bude hradit? Podpoříme realizaci tohoto projektu pouze za situace, že nebudou ohroženy investice do dopravní infrastruktury a provozní ztráta bude minimalizována tak, aby přínos projektu odpovídal vynaloženým financím. ●

*Ing. Mgr. Petr Černý*

## Zastupitelský klub ODS

### GENIUS LOCI

Mnoho bylo řečeno a napsáno na téma muzea tramvají, které chce vybudovat dopravní podnik s dotací z evropských peněz. V této diskusi jsem slyšel řadu zajímavých argumentů proč ano i proč ne (stavět toto muzeum). Mnohé argumenty byly vyřčeny cíleně podle toho, zda je předložil zastávce nebo odpůrce projektu. Byly mnohdy tendenční, dokonce si myslím, že některé z nich byly i nepravdivé.

Domnívám se, že muzeum, pokud bude postaveno, bude mít pro posílení genia loci Masarykovy třídy v oblasti bývalých lázní tyto přínosy:

1. Bude opravena historická budova Casina (arch. Technik), která byt není památkově chráněná, je dnes jedinou zachovalou součástí bývalého výstaviště s historickou hodnotou.
2. Vedle Severočeského muzea



a nové galerie (budova lázní) vznikne další kulturní instituce, která přiláká návštěvníky do tohoto místa.

3. V historické zástavbě vznikne moderní dostavba, která naváže na avantgardní architekturu Casina.

4. Dojde k oživení a využití dnes prakticky opuštěného výstaviště.

5. Místo bude využíváno veřejností a nebude v budoucnu podléhat developerským tlakům směřujícím ke komerční výstavbě.

Z uvedených důvodů podporuji výstavbu centra historie tramvajové dopravy. ● *Ing. Tomáš Hampel*

## Zastupitelský klub Změna pro Liberec

### DOBA VELKÝCH PŘEDRAŽENÝCH STAVEB SKONČILA

Koalice společně s ODS schválila seznam projektů, které mohou být financovány z evropských dotací. Na jejich výběr neměla žádný vliv veřejnost, vedení města se občanů na názor ani nezeptalo. Nebyl brán zřetel na posudky externích hodnotitelů, některé vysoce oceněné projekty se ocitly mimo hru (např. botanická zahrada nebo kino Varšava) a jiné soukromé projekty s nízkým

hodnocením dostaly zelenou. Není tedy divu, že výběr dopadl tak, jako dosud v Liberci vždy: přednost dostalo několik málo velkých investic za město a projekty soukromé. Všechny návrhy, které podávali přítomní občané a Změna pro Liberec, byly smeteny.

Vedení města prosazuje zejména přestavbu Svijanské arény za 140 milionů a Centrum historie tramvajové dopravy za 90 milionů korun. Další žadatelé zřejmě vyčerpají kolem 250

## Zastupitelský klub KSČM

### MUZEUM DÁVÁME ZELENOU

Vycházíme z porovnání pozitiv a negativ, vycházíme z potřeb města a občanů. Oprošťujeme se od populismu a destrukcí, od předvolební rétoriky a takto přistupujeme i k projektům IPRM, které jsou v dlouhodobé pozornosti města.

Klub KSČM v řídicím výboru (ŘV) IPRM zastupuje Ing. Jaroslav Morávek a konstatuje, že návrh na zařazení akce „Muzeum tramvajové dopravy“ na části bývalého areálu LVT byl do indikativního seznamu zařazen spolu s dalšími od počátku. Při rozhodování podpory jsme váhali, ale postupně získáváním dalších informací jsme dospěli k závěru, že pozitiva převažují.

Tento projekt nevyžaduje finance z rozpočtu města. Na nákladech by se podílel z 15 % dopravní podnik a 85 % by šlo z prostředků IPRM při celkových nákladech cca 80 milionů korun.

Projekt bude financován pomocí běžného úvěru, který si bere dopravní podnik na průběžné financování provozu a nemá nic společného s příspěvkem na dopravu z rozpočtu města. Dále jde nejen o stabilizaci území v prostoru bývalých LVT, ale záměr počítá i s tím, že by místo sloužilo jako smyčka tramvají dle potřeb zaplněnosti cestujícími, neboť by se zkrátila neefektivní cesta až na konečnou do Lidových sadů, pokud by tramvaj byla prázdná, a tím by se zpětně šetřily finance na nevytížené lince.

Při rozhodování jsme přihlíželi i ke skutečnosti, že projekt má podporu vedení obou průmyslovek a vnímáme důležitost podpory technických oborů a zájmu o jejich další rozvoj. Výrazným motivem je pak i rozvoj turistického ruchu, proto klub KSČM podpoří i další možnosti vedení tramvajových tratí v Liberci. ●

## Zastupitelský klub Unie pro sport a zdraví

### ÚČTA K HISTORII

Projekt je zajímavý zaměřením na cílovou skupinu dětí, mládeže a dospělých se zájmem o technické obory, kterým se dosud žádný projekt IPRM nevěnuje.

Pro USZ je také důležité, že mimo prostor pro setkávání technických kroužků zde najdou své zázemí modeláři, budou se zde konat setkání, přednášky a konference s technickou tematikou apod., to vše na pozadí historických vozidel a historie městské hromadné dopravy.

Ohlas technických škol je zcela pozitivní. Největší střední průmyslová škola v Libereckém kraji již podepsala smlouvu o využití areálu pro výuku studentů. Poloha mezi odbornými školami, v sousedství Severočeského muzea, budoucí galerie, zoo atd. vč. přímého napojení na tramvajovou síť je pro daný účel ideální.

Předkladatelé se snaží o vyrovnání provozní rozpočet. Toho lze dosáhnout pouze dobrovolnou aktivitou, k čemuž se spolupracující organizace Boveraclub zavázala. Vzhledem k jejich dlouholeté dobrovolné činnosti a výsledkům je to závazek důvěryhodný.

Projekt bude mít pozitivní vliv na cestovní ruch, o čemž již dnes svědčí řada nadšených reakcí ze zahraničí. PR podpora (propagace) městské hromadné dopravy a aktivit dopravního podniku je pro fungování MHD důležitá. Pozitivně hodnotíme i možnost rozšíření expozice do oblasti historie automobilového, textilního a sklářského průmyslu.

Na loňské říjnové výstavě v bývalých LVT vyjádřili všichni zapsaní návštěvníci budoucího centra obrovskou podporu celému záměru. ●

*Ing. Jiří Veselka, předseda USZ*

ku je rozprodán a zadlužené město s enormním vnitřním dluhem na infrastruktuře. Ulice nebo kanalizace z těchto dotací opravovat a budovat nelze, ale tělocvičny, školní hřiště nebo parky ano. Na tyto věci, zásadní pro kvalitní život širokého spektra obyvatel, se totiž jinde peníze nenajdou. Záměr Bovery je sympatický, ale ne v této podobě: další předraženou a provozně ztrátovou halu opravdu nepotřebujeme. ●

*Prof. Josef Šedlbauer*

# Lyžařské stopy v okolí Kryštofova Údolí

Kryštofovo Údolí leží v jednom z nejmalebnějších údolí v okolí Liberce a v zimě nabízí báječné místo pro rodinný výlet. Redakce

**KRYŠTOFOVO ÚDOLÍ** je ideálním místem na zimní výlet na běžkách. Tam dojedete z Liberce autobusy MHD i meziměstskými nebo vlakem (zastávky Výpřež nebo Novina). Tratě v délkách 5 až 9 km, které upravuje obec, se nachází v poloze 550 až 770 m n. m.

Směrem z Výpřeže jsou tratě vždy s kopce - pro horší lyžaře a děti nedoporučujeme z Výpřeže směr doprava za Černou Horu (je tam prudký sjezd).

## Vhodné trasy:

1) Výpřež – Dánské kameny – Nad Rokytkou – kolem Černé Hory – Výpřež (5,2 km) – střídavě s kopce, rovina, do kopce

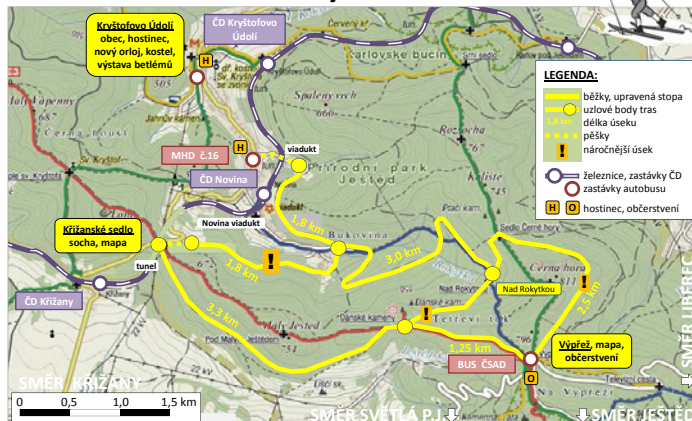
2) Výpřež – Dánské kameny – Křižánské sedlo a zpět (7 km – lze libovolně zkrátit) – s kopce a rovina, zpět do kopce a rovina

3) Výpřež – Dánské kameny – Nad Rokytkou – Novina – pod Malý viadukt k zastávce MHD (7,7 km) – nebo až nad Údolské nádraží (8,5 km) – s kopce a rovina

4) Trasa č. 3 v opačném směru, tedy z Kryštofova Údolí od vlaku nebo busu MHD směrem na Výpřež – do kopce a rovina

Přestože tratě nejsou prudké, pokud zledovatí, jsou pro malé děti nebo nezkušené lyžaře v určitých místech až nebezpečné – po celé trase je jen výrazná stopa v hlubokém sněhu, často bez možnosti vyskoče-

## KAM NA VÝLET? NA BĚŽKY DO KRYŠTOFOVA ÚDOLÍ více informací: [www.krystofovoudoli.eu](http://www.krystofovoudoli.eu)



Plánek byl vytvořen ve spolupráci: Obec Kryštofovo Údolí a Statutární město Liberec – Evropské město sportu 2012



Betlémy mají v Kryštofově Údolí silnou tradici.

Foto Pavel Chmelík

ní z ní. V žádném případě není možné chodit v této oblasti na pěší výlety. Pokud je to nutné, tak vždy mimo stopu! Náročně a nákladně připravované stopy jsou často zničeny a pro běžkaře pak nepoužitelné.

**Autobus MHD č.16** jede v sobotu, neděli a svátek z Liberce Fügnerovy v 8.20 hod, zpět z Noviny v 17.44 hod.

**Vlak jede z Liberce** v 8.56, 10.45 a dále každé 2 hodiny, zpět z Noviny (z Kryštofova Údolí + 2 min.) v 10.52 a dále každé 2 hodiny.

Informace o údržbě stop jsou na [www.krystofovoudoli.eu](http://www.krystofovoudoli.eu), záložka informace, služby – běžecké trasy.

Kryštofovo Údolí leží v jednom z nejmalebnějších údolí v okolí Liberce. Obec byla založena v 16. století a je zde mnoho dřevěných a hrázdných staveb. Nejceněnější památkou je kostel z let 1683–1686 s unikátní vyzdobou a dřevěnou zvonici.

Součástí Kryštofova Údolí je osada Novina s technickou památkou v podobě 30 m vysokého a 202 m dlouhého železničního viaduktu. Od konce 19. stol. je obec proslavena betlemářskou tradicí a některé z původních betlémů je možné zhlédnout v místním muzeu, v roce 2011 rozšířeném o expozici vánočních artefaktů, starých hraček a historie obce. Každou zimu je v obci vystaven obří vyřezávaný betlém malíře Josefa Jíry.

## Oprava

V lednovém čísle Libereckého zpravodaje byla v článku „Jsem bez práce... A co bude dál?“ na straně 11 uvedena chybná informace o společnosti Odyssey Recruitment a jejím zaměření. Autorky uvedly, že se Odyssey Recruitment specializuje na dělnické a dočasné pracovní pozice.

Odyssey Recruitment je personální agentura, která dle požadavků zajistí obsazení jakékoli pracovní pozice kvalifikovaným pracovníkem, od běžných administrativních, obchodních a technických pozic (bez ohledu na typ profesní oblasti) až po vysoce kvalifikované pracovníky vrcholového managementu. Specializace společnosti je v pozicích od THP, středního a vyššího managementu, až po vrcholové top-manažerské pozice.

## Splatnost místních poplatků ze psů a za komunální odpad na rok 2012

### Místní poplatek ze psů

Správce místních poplatků, Odbor ekonomiky a majetku Magistrátu města Liberec, upozorňuje všechny držitele psů – fyzické osoby s trvalým pobytem a právnické osoby se sídlem na území města Liberec, že k 2. dubnu je splatný místní poplatek ze psů za rok 2012.

Roční sazba je 600 Kč za prvního psa, za druhého a každého dalšího 1 500 Kč. Pokud pobírá držitel psa některý z důchodů jako jediný zdroj příjmů, je roční sazba 200 Kč za prvního psa, za druhého a každého dalšího 300 Kč.

V případě, že již psa nemáte nebo došlo k jiné změně ovlivňující výši poplatku, je nutné to ohlásit do 15 dnů ode dne, kdy nastaly. Vznikne-li nebo zanikne poplatková povinnost během roku, platí se místní poplatek ze psů v poměrně měsíční výši od 1. dne měsíce následujícího po měsíci, kdy situace vznikla, až do konce měsíce, ve kterém nastal stav určující zánik poplatkové povinnosti.

Viz Obecně závazná vyhláška Statutárního města Liberec č. 6/2010, o místním poplatku ze psů, ve znění OZV č. 4/2011.

### Místní poplatek za komunální odpad

Odbor ekonomiky a majetku upozorňuje občany s trvalým pobytem na území Liberce, že k 2. dubnu je splatný místní poplatek za provoz systému shromažďování, sběru, přepravy, třídění, využívání a odstraňování komunálních odpadů za rok 2012. Výše zůstává na částce 492 Kč za osobu/rok, tj. 41,- Kč za měsíc.

Pro určení počtu zpoplatňovaných měsíců v případě změn (narození, úmrtí, změna trvalého pobytu) je rozhodný stav na konci měsíce. Skutečnosti ovlivňující výši poplatku je občan povinen ohlásit do 15 dnů ode dne, kdy nastaly.

Další informace k poplatku viz Obecně závazná vyhláška Statutárního města Liberec č. 11/2010, o místním poplatku za provoz systému shromažďování, sběru, přepravy, třídění, využívání a odstraňování komunálních odpadů, ve znění OZV č. 3/2011 ([www.liberec.cz](http://www.liberec.cz) v odkazu Město a samospráva – Vyhlášky a nařízení).

### Všeobecné informace k místním poplatkům

Datum splatnosti místních poplatků ze psů a za komunální odpad je stanoveno na 31. března. V roce 2012 tento den připadá na sobotu, proto je datem splatnosti následující pracovní den 2. dubna 2012.

Občané mohou hlásit změny v poplatkové povinnosti nebo získat informace o stavu svého účtu v přízemí budovy Nového magistrátu u přepážek č. 22 a 23. Platby místních poplatků provádějte na účet č. 19–7963850237/0100 pod přiděleným variabilním symbolem: složenkou, převodem z účtu, hotově nebo platební kartou v pokladně v přízemí budovy Nového magistrátu u přepážek č. 5 a 6. Dotazy zodpovíme na telefonních číslech 485 243 226, - 227, - 246, - 243.

**Úřední a pokladní hodiny:** pondělí a středa 8–17 hod., úterý a čtvrtek 8–16 hod., pátek 8–14 hod., sobota 8–12 hod. (každý poslední pátek v měsíci je budova uzavřena – sanitární den).



# JAK SE ŽIJE LIBERECKÝM ŽIVNOSTNÍKŮM

## Kdo dělá poctivě, nemusí se bát

Co dělat po mateřské? Otázka, kterou si klade čím dál víc maminek. Stála před ní i Maria Andrášková a rozhodla se, že si rovnou splní svůj sen. V suterénu jednoho z chrastavských domů si zařídila kadeřnictví.

Pavel Chmelík

**DNEŠNÍ KADEŘNICKÝ** salon Trynity nedaleko libereckého soudu je relativně známý. Ale vraťme se více než deset let zpátky. Z Chrastavy zamířila kadeřnice do Hrádku nad Nisou.

„Tehdy jsme začali spolupracovat s firmou Matrix a v Hrádku se zaměřili na německou klientelu. Fungovalo to a tak jsme se v roce 2006 přestěhovali do Liberce a otevřeli franšizu,“ probírá stručně Maria Andrášková historii salonu.

Spojení s velkou firmou se ukázalo jako prozřetelné. Stejně jako třeba provozovatelé restaurací KFC musela i M. Andrášková plnit podmínky. A tak se v začátcích v jejím prvním suterénním kadeřnictví střídaly návštěvy z Mexika, nebo později v hrádecké provozovně turecké delegace. Matrix totiž předváděl, jak se v Čechách rozjíždí.

„Mým původním snem byla chemicko-biologická laboratoř, ale kadeřnictví mě moc baví a tu chemii tady mám taky. Pravda je, že být zaměstnankyní salonu ... To by nebylo ono. Takto jsem v centru dění, sleduji trendy, to je fajn.“



SHOW. Z kadeřnické akce salonu.

Foto Pavel Chmelík

Stejně jako byl pro Márii Andráškovou zlomový začátek spolupráce s Matrixem, nastartoval novou kapitolu i konec franšizy. Už druhý rokem spolupracuje s firmou Alter Ego a svůj salon rozšířila o další služby a povýšila na certifikované školicí centrum. „Školeními se zabývám už delší dobu, byla jsem lektorkou u jiné firmy, ale teď máme certifikát ministerstva školství

na rekvalifikační kurzy, spolupracujeme s úřadem práce a máme vlastní školicí centrum,“ říká hrdě.

A co konkurence? Kadeřnictví je v Liberci celkem dost. „Toho se nebojím. Konkurence bude vždycky v každém oboru. Podle mého, kdo dělá poctivě, nemusí se bát. A musí se pořád učit, stejně jako u každého poctivého řemesla. Nejde totiž jen o to udělat dámám hlavu, jde

o komunikaci, o management provozu, o to jít s dobou,“ vysvětluje optimisticky. „Bohužel, dnešní odborné školy své absolventy často špatně připravují, tedy spíše nepřipravují. Učí je staré postupy, které se už nepoužívají. Samotné mistrové je totiž často neovládají... Chybí znalosti z ekonomiky a provozu současných kadeřnických salonů, ale i třeba uctivé chování,“ dodává jedním dechem Maria Andrášková. ●



POD KONTROLOU. Kadeřnice Maria Andrášková. Foto archiv TR

## Prezentujte se na veletrhu Euroregion Tour

**VELETRH CESTOVNÍHO RUCHU** Euroregion Tour 2012 se bude konat ve dnech 22.–24. března v Eurocentru v Jablonci nad Nisou. Mottem letošního ročníku je „Křehká krása, vybroušená chuť“ a prezentace turistické nabídky bude obohacena

o prezentaci regionálního skla, bižuterie a piva.

Nová je pro účastníky možnost pronájmu prezentačního ostrůvku o ploše 4 m<sup>2</sup> za cenu 4 300 Kč bez DPH. Realizační cena zahrnuje pronájem výstavní plochy, stavbu expozice

– montáž a demontáž, základní vybavení jako jsou panely, pult s uzamykatelnou skříňkou 80 x 100 x 50 cm, světlo, barová židle, límec s označným společností, čelní deska s velkoplošnou fotografií 2 x 1,4 m včetně tisku, laminace a polepu.

Příhláška pro vystavovatele je ke stažení na [www.eurocentrumjablonec.cz](http://www.eurocentrumjablonec.cz). Uzávěrka pro podání přihlášek je 24. února 2012. Vystavovatelé, kteří se veletrhu zúčastnili v roce 2011, mají 5 % slevu.

Info na telefonu 483 712 505. ●

Inzerce

MOŽNÁ I VÁS OSLOVÍ TAZATEL TOHOTO VÝZKUMU

**PIAAC**

Mezinárodní výzkum dospělých  
Předpoklady úspěchu v práci a v životě

ZÚČASTNĚTE SE S NÁMI!  
září 2011 – březen 2012

[www.piaac.cz](http://www.piaac.cz)

[www.facebook.com/piaac.cz](http://www.facebook.com/piaac.cz)  
Zelená linka PIAAC: 800 800 878

ČESKÝ ROZHLAS

deník

SC&C

MP SV

Národní vzdělávací fond



Podporuji tento výzkum!  
Jana Roithová,  
vědkyně

Co je PIAAC?

Mezinárodní výzkum dospělých zjišťuje dovednosti, s nimiž se setkáváme v každodenním životě (čtení, vyhledávání informací, využívání počítačů).

esf

evropský sociální fond v ČR

EVROPSKÁ UNIE

MINISTERSTVO ŠKOLSTVÍ, MLÁDEŽE A TĚLOVÝCHOVY

DZS

INVESTICE DO ROZVOJE VZDĚLÁVÁNÍ  
Tento projekt je spolufinancován Evropským sociálním fondem a státním rozpočtem České republiky

## KRAJSKÁ POBOČKA ÚŘADU PRÁCE

je příslušná k rozhodování a vyplácení následujících dávek:

### budova Úřadu práce v Liberci, Dr. Milady Horákové 580/7, Liberec

- podpora v nezaměstnanosti a podpora při rekvalifikaci – 1. patro
- dávky státní sociální podpory – 2. patro
  - přídavek na dítě
  - příspěvek na bydlení
  - rodičovský příspěvek
  - dávky péčovské péče
  - porodné
  - pohřebné
- dávky pomoci v hmotné nouzi – 3. patro
  - příspěvek na živobytí
  - doplatek na bydlení
  - mimořádné okamžité pomoci

### budova Magistrátu města Liberec, tř. 1. Máje 108 (budova URAN)

- příspěvek na péči – 1. patro, kancelář č. 4, 5 a 9
- dávky osobám se zdravotním postižením – 1. patro, kancelář č. 14 a 15
  - přídavek na dítě
  - příspěvek na bydlení
  - rodičovský příspěvek
  - dávky péčovské péče
  - porodné
  - pohřebné
- dávky pomoci v hmotné nouzi – 3. patro
  - příspěvek na mobilitu (nahrazuje příspěvek na provoz motorového vozidla a příspěvek na individuální dopravu)
  - příspěvek na zvláštní pomůcku (zahrnuje pořízení zvláštní pomůcky, motorového vozidla, vodícího psa, úpravy bytu)
- průkaz osoby se zdravotním postižením

Všechny žádosti se podávají na tiskopisech předepsaných ministerstvem.

## Program klubu seniorů

### Komunitní středisko Kontakt Liberec



17. 2. / 11.00	<b>Putování s J. Čechem.</b> Promítání dokumentu – Liberecké městské lázně	Cen. klub sen. 5. patro
20. 2. / 10.00	<b>Beseda</b> s 1. místopřed- sedou senátu Přemyslem Sobotkou	Cen. klub sen. 5. patro
21. 2. / 14.00	<b>Hudební odpoledne</b> s M. Hadravou a J. Klímou	Cen. klub sen. 3. patro
23. 2. / 10.00	<b>Tréninkové dopoledne</b> v kuželně	TipSPORT aréna
24. 2. / 10.00	<b>Franz Lehár – Hrabě Lu- xemburk.</b> Povídaní s Ni- nou Vaňkovou	Cen. klub sen. 5. patro
27. 2. / 15.00	<b>Vystoupení</b> <b>Tatiany Dribas</b>	Obřadní síň radnice
6. 3. / 14.00	<b>Hudební odpoledne</b> s M. Hadravou a J. Klímou	Cen. klub sen. 3. patro
7. 3. / 13.30	<b>Jarní turnaj v šipkách</b> pro seniory	Cen. klub sen. sál v suterénu

*Klub šikovných rukou – každé liché pondělí od 10.30. Herní odpoledne – stolní hry každý čtvrtek od 13.30. Lehké relaxační cvičení – každý pátek od 8.30, 9.30 a od 10.30 v suterénu. Nutno přihlásit se předem. Pohybem pro radost – každý pátek od 14.30 hodin v suterénu. Počítačové kurzy – po, út, v 16.00 nebo 18.00. Trénování paměti – každé pondělí od 10.00.*

Komunitní středisko Kontakt Liberec, Palachova 504/7,  
460 01 Liberec 1. Tel.: 485 244 992.

# Oddělení sociálních činností odboru sociální péče

**Sociální reforma přinesla změny v organizační struktuře odboru sociální péče Magistrátu města Liberec. S účinností od 1. ledna byla zrušena oddělení dávek hmotné nouze a oddělení péče o zdravotně postižené a důchodce.**

Šárka Kloučková

**AGENDY**, které zrušená oddělení vykonávala, přešly včetně 16 zaměstnanců pod krajskou pobočku úřadu práce. Zároveň bylo vytvořeno nové oddělení sociálních činností, které sídlí v 1. patře budovy Magistrátu města Liberec, tř. 1. Máje 108, Liberec III (bývalá budova URAN). Agendu tohoto oddělení zajišťuje 11 sociálních pracovníků.

Nové oddělení nadále vykonává funkci veřejného opatrovníka osobám, které byly zbaveny nebo omezeny ve způsobilosti k právním úkonům, a jimž bylo Statutární město Liberec ustanoveno opatrovníkem. Vydává také parkovací průkaz označující vozidlo přepravující osobu těžce zdravotně postiženou (označení O 7) a označení vozidla řízeného osobou sluchově postiženou (označení O 2) a vymě-

ňuje stávající označení O 1, jež platí nejpozději do 31. 12. 2012. Rozhoduje o změně příjemce důchodu a stanovuje rodičům úhradu za stravu a péči u dítěte, které bylo umístěno do domova pro osoby se zdravotním postižením na základě rozhodnutí soudu o nařízení ústavní výchovy.

Kurátor pro dospělé poskytuje odborné sociální poradenství osobám ohroženým sociálním vyloučením z důvodu předchozí ústavní nebo ochranné výchovy nebo výkonu trestu, osobám, jejichž práva a zájmy jsou ohroženy trestnou činností jiné osoby, a osobám, jejichž způsob života může vést ke konfliktu se společností. Dávku mimořádné okamžité pomoci ale těmto osobám nově vyplácí od 1. 1. 2012 krajská pobočka úřadu práce.

Oddělení nadále také vykonává činnosti stanovené mu zákonem o sociálních službách, k nimž nově přibýlo realizování činnosti sociální práce vedoucí k řešení nepříznivé sociální situace a k sociálnímu začleňování osob.

V souvislosti s vykonáváním sociální práce u osob, které se nachází v nepříznivé sociální situaci nebo jsou ohroženy sociálním vyloučením anebo se v tomto stavu nachází, mohou sociální pracovníci se souhlasem této osoby vstupovat do obydlí, kde tato osoba žije.

Oddělení také aktivně vyhledává osoby, které jsou ohroženy hmotnou nouzí, nebo se již ve stavu hmotné nouze nacházejí, a při řešení jejich situace spolupracuje s provozovateli sociálních služeb, s poradenskými zaří-

zeními a organizacemi, které osobám v hmotné nouzi v obci pomáhají.

V souvislosti s vykonáváním sociální práce stanovené zákonem mohou sociální pracovníci se souhlasem osoby v hmotné nouzi a osob společně posuzovaných také vstupovat do obydlí, v němž tyto osoby bydlí. Při výkonu činnosti sociální práce jsou pracovníci povinni vést Standardizovaný záznam sociálního pracovníka, který je součástí Jednotného informačního systému práce a sociálních věcí, který obsahuje veškeré údaje z informačních systémů o dávkách.

S aktivním vyhledáváním výše uvedených osob mohou sociální pracovníci pomoci také samotní občané, lékaři, školská zařízení a jiné instituce tím, že se obrátí přímo na oddělení sociálních činností. ●




# Americká divočina

**Nová velkoplošná panoramatická diashow Václava Špillara se jmenuje Americká divočina. Uskuteční se 19. února v 15.30 a 18.30 v libereckém Domě kultury.**

Diashow Americká divočina je sestavená z toho nejlepšího, co fotograf a cestovatel Václav Špillar společně se svou rodinou viděli a zažili během mnoha návštěv západu Spojených států. Nechybí v ní romantika – úžasné výtvary přírody hýřící všemi odstíny barev. Nechybí v ní ani dobrodružství – adrenalin, napínavé situace. A v nepo-



slední řadě v ní nechybí ani postřehy, fakta a informace. 

Inzerce



NOVÝ  
KATALOG  
KOUPELEN

**800 100 509**  
[www.koupelny-ptacek.cz](http://www.koupelny-ptacek.cz)



SLEVA  
25% NA CELÝ  
SORTI  
MENT  
DO 18. 3. 2012

**Studio koupelen Liberec**  
 Mrštíkova 399/2a . 460 01 Liberec  
 tel. 485 246 783-5 . fax 485 246 788  
 e-mail: koupelny.liberec@ptacek.cz

# Čarostřelec v premiéře


**Jen málokterá opera dokonale souzněla s dobovou náladou a vkusem a přežila až do dnešní doby. Weberův Čarostřelec je bezesporu jednou z nich.**

Premiéry: 17. a 18. února – Šaldovo divadlo

**DÍLO, KTERÉ** svým námětem i zpracováním na jednu stranu odpovídalo romantickému zájmu o vše tajemné, snad až strašidelné, a zároveň svou dobrosrdečností a líbezností konvenovalo nastupujícímu biedermeieru, dílo, které Heine označil za nádherné a zároveň nesnesitelné, neboť není hodiny, aby si ho nějaká pradelna či tovaryš nezpívali pod oknem jeho pracovny.


Pověst o černém myslivci, pomocníkovi samotného ďábla, který získává duše myslivců za slib ulití čarovných kulí, má svůj původ v čarodějnických procesech 15. a 16. století, konkrétně snad ve zprávě o procesu, který proběhl v roce 1710 v Domažlicích. Libretista Friedrich

Kind proto zasadil příběh nešťastného a osudem zkoušeného myslivce-kého mládence Maxe do hlubokých českých lesů.

Popularita Čarostřelce po jeho premiéře 18. června 1821 v Berlíně byla obrovská. Opera se rychle rozšířila po Německu i do zahraničí. Její původní singspielová podoba s mluvenými recitativy, byla v mnohých případech nahrazena úpravou s dokomponovanými recitativy. Autorem jedné takové úpravy je i samotný Hector Berlioz, který Čarostřelce velmi obdivoval. V chystané liberecké inscenaci budeme vycházet z německého překladu této verze, kterou v novodobé premiéře poprvé uvedlo divadlo v Trieru v roce 2010. 


## Tradiční ples Masopust

**U Košků v Nových Pavlovicích 24. února od 20 hodin.**

Jizersko-ještědský horský spolek zve na tradiční ples s hudbou skupiny ABC Band. Po 22. hodině vystoupí břišní tanečnice, připravena je tombola. Vstupné v předprodeji 100 Kč, na místě 120 Kč. 

[www.horskyspolek.cz](http://www.horskyspolek.cz)

**Park U Kostela Ostašov**

V sobotu 18. února po 13. hodině začíná v Ostašově průvod maškar s hudbou. Od 15.30 je připraveno masopustní veselí u kostela s vyhodnocením nejhezčí masky. K občerstvení budou zabijačkové speciality, masopustní sladkosti a další. 

[www.ostasov.webnode.cz](http://www.ostasov.webnode.cz)

Inzerce

## LÉKÁRNA VITAL

# -50%

## z hodnoty DPH

Již od zítřejšího nákupu Vám odečteme slevu 50 % z hodnoty DPH z dnešního nákupu volně prodejných léčiv a doplňků.

Akce je platná pouze pro držitele Vital KARTY. Akce je platná od 1. ledna do 31. srpna 2012. Akce se vztahuje pouze na volně prodejná léčiva a doplňky.

## VAŠE VITAL KARTA

### JEDNA KARTA, MNOHO VÝHOD

Užijte si skvělých výhod s Vital KARTOU. Více informací ve všech Lékárnách Vital nebo na [www.lekarnavital.cz](http://www.lekarnavital.cz)

Liberec 4, Fügnerova 667/7; Jablonec n. Nisou, Želivského 5050

## « V lednu dorazila zima...

### DOKONČENÍ ZE STRANY 1.

Dospělého vyjde skipas v kombinaci s návštěvou aqvaparku na 650 Kč, děti zaplatí 330 Kč, a to už přece stojí za to.

Každý liberecký lyžař si jistě vybere z bohaté nabídky sjezdových tratí Ski areálu tu svou, ať už severní skvěle upravené svahy pro náročnějšího lyžaře nebo jižní široké a prosluněné sjezdovky Na Pláních pro rodiny s dětmi.

Veškeré informace návštěvníkům rádi poskytnou na infolince 737 222 499 nebo na webových stránkách [www.skijested.cz](http://www.skijested.cz). A teď už zbývá jen vyrazit a parádně si s celou rodinou zalyžovat.

### AKCE VE SKI AREÁLU

Otevřený závod v obřím slalomu na sjezdovce F10 při umělém osvětlení 29. února a 14. března od 17.00.

#### Kategorie:

Děti – 2001 a mladší

Žáci – 2000 až 1996

Junioři – 1995 až 1992

Dospělí – 1991 až 1952

Senioři – 1951 a starší

#### Ceny:

Vždy chlapci/muži a dívky/ženy.

1. místo

tydenní skipas na sezónu 2012/13

2. místo

třídenní skipas na sezónu 2012/13

3. místo

denní skipas na sez. 2012/13



## Nové kluziště i otvírací doba

**Venkovní kluziště je otevřeno, Svijanská aréna nabídne o prázdninách rozšířenou otvírací dobu.**

Marek Luft, Sport Park Liberec

**STEJNĚ JAKO** v minulých letech připravili pracovníci areálu ledovou plochu v prostoru venkovních tenisových kurtů.

**Návštěvníci mohou využívat kluziště 40 x 20 metrů zdarma celý den.** Díky bezpečnosti a snadné dostupnosti je plocha vhodná pro malé bruslaře a jejich rodiče. Pro hokejové nadšence jsou na ploše připraveny branky, je zde nainstalováno osvětlení, které si mohou návštěvníci sami dle potřeby rozsvítit.

Plocha bude udržována, dokud teploty nevystoupají nad bod mrazu. Vstup je na vlastní nebezpečí.

Školáci v Libereckém kraji si budou od 25. února do 4. března užívat jarních prázdnin. Jsou pro ně připraveny rozšířené časy veřejného bruslení.

Ve Svijanské areně bude otevřeno denně kromě pondělí:

so a ne 26.–27. února: 15.00–17.00

úterý 28. února: 17.45–18.45

středa 29. února: 10.00–11.00

čtvrtek 1. března: 17.00–18.00

pátek 2. března: 10.00–11.00

so a ne 3.–4. března: 15.00–17.00

Ve všech termínech bude možné zapůjčit si brusle v prodejně JB Sport, která nabízí i jejich broušení. Více info na [www.sportparkliberec.cz](http://www.sportparkliberec.cz)

**LIBEREC**  
EVROPSKÉ MĚSTO SPORTU 2012

## Memoriál

**TJ Slovan Vesec pořádá turnaj v badmintonu.**

**PÁTÝ ROČNÍK** mezinárodního turnaje v badmintonu nadějí kategorie U 11, pořádaný jako „Memoriál Zdeňka Kožešníka“, se uskuteční v badmintonové hale v areálu LTK Liberec v sobotu 18. února.

Zdeňk Kožešník st. byl zakládajícím členem badmintonu v Liberci, byl dlouholetým trenérem mládeže a trenérem i juniorské reprezentace. In memoriam byl jmenován do síně slávy Českého badmintonového svazu.

Tohoto turnaje se v minulosti zúčastnil i hráč, který se stal v letošní sezóně mistrem ČR v kategorii U 15 ve dvouhře a vicemistrem ve čtyřhře.

## Dětský koutek na sjezdovce

**Ski areál Ještěd připravil pro své návštěvníky novou službu. Od soboty 11. února 2012 bude pro rodiče s dětmi připraven dětský koutek.**

Pavína Stránská

**DĚTSKÝ KOUTEK** bude otevřen o víkendech od 9 do 16 hodin. Rodiče své děti mohou svěřit do péče zkušených pečovatelek přímo na sjezdovce a nemusí řešit žádné dojíždění.

Kapacita je 10 dětí ve věku od dvou let. Pro letošní sezonu budou umístěny v budově Mošner u dolní stanice kabinové lanovky na Ještěd. Hodinová sazba je stanovena na 80 Kč a účtována je vždy po čtvrthodinách.

Pro děti bude každý den připraven zábavný program, jako je výtvarná dílna, kuličkový bazén, výtvarné a pohybové soutěže a další aktivity.

Provozovatelem dětského koutku



je společnost Firemní školky s. r. o., která se zabývá zřizováním a provozováním firemních či soukromých mateřských školek a dětských koutků.

Rezervovat místo v dětském koutku je možné na telefonu 606 222 607, e-mail: [jested@firemniskolky.cz](mailto:jested@firemniskolky.cz), [www.firemniskolky.cz](http://www.firemniskolky.cz)

**Uzávěrka příštího čísla Libereckého zpravodaje je 20. února**

**LIBERECKÝ ZPRAVODAJ**

**Vydává Magistrát města Liberec,** nám. Dr. Edvarda Beneše 1, 460 59 Liberec. IČO 262978.

**Povoleno:** MK ČR E 11813. **Redakční rada:** Martina Rosenbergová, Lukáš Martin, Jiří Šolc, Jiří Rutkovský, Petr Černý, Květoslava Morávková, Michael Dufek, Dana Lysáková, Pavel Chmelík. **Šéfredaktor:** Pavel Chmelík (t. 731 681 090, [chmelik.pavel@magistrat.liberec.cz](mailto:chmelik.pavel@magistrat.liberec.cz)). **Tisk:** Geoprint Liberec. Redakce si vyhrazuje právo krátit a upravovat příspěvky po stylistické stránce. Náklad 45 500 kusů. **Vychází: 14. 2. 2012.**

**DISTRIBUCE ZPRAVODAJE**

Distribuci Libereckého zpravodaje do každé rodiny v Liberci zajišťuje od 1. ledna 2002 Česká pošta, s. p. Pokud Zpravodaj neobdržíte do své schránky, obraťte se, prosíme, přímo na Českou poštu, tel.: 485 246 431. Do vyčerpání zásob je Zpravodaj k dispozici v recepci hlavní budovy radnice, Nového magistrátu a v Městském informačním centru.

VÁŽENÍ OBČANÉ, ZVEME VÁS NA

**ZASEDÁNÍ ZASTUPITELSTVA MĚSTA LIBEREC**

**čtvrtek 23. února v 15 hodin**

ZASEDACÍ MÍSTNOST Č. 11 V HISTORICKÉ BUDOVĚ RADNICE